

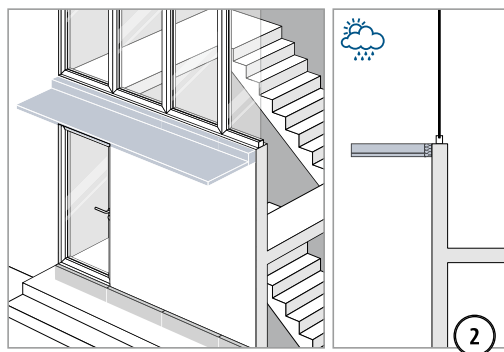
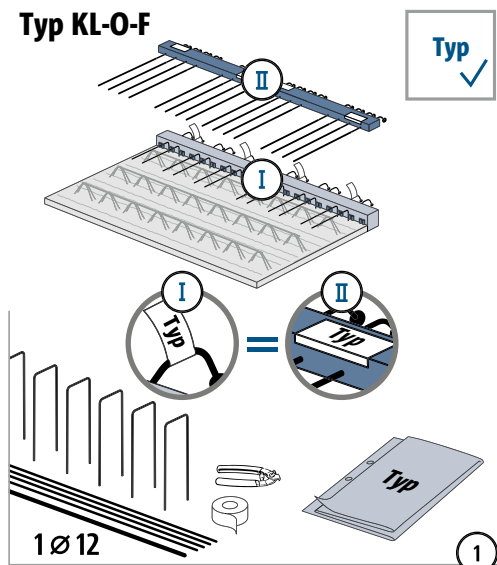
Schöck Isokorb® XT/T Typ KL-O-F

XT/T
Typ KL-O-F

Stahlbeton – Stahlbeton

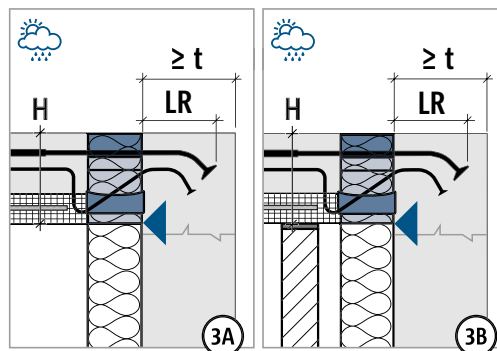
Einbauanleitung – Balkon mit Anschluss an Wand nach unten

Typ KL-O-F

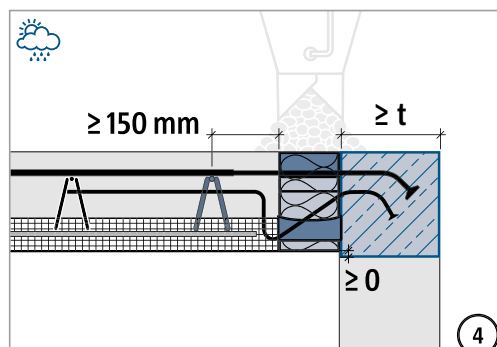


Typ KL-O-F	CV1	
H	LR	t
160 – 210 mm	145 mm	≥ 175 mm
220 – 230 mm	170 mm	≥ 190 mm
240 – 250 mm	190 mm	≥ 210 mm

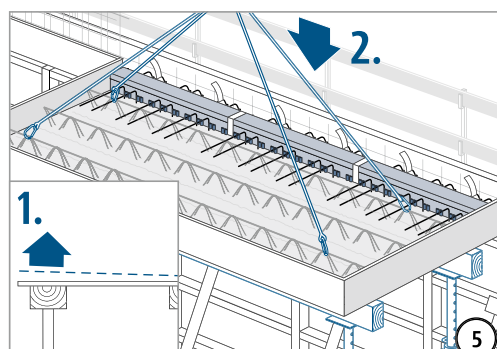
Mindestwanddicke t beachten.



Innenkante Isokorb® direkt an Außenkante Wand setzen.

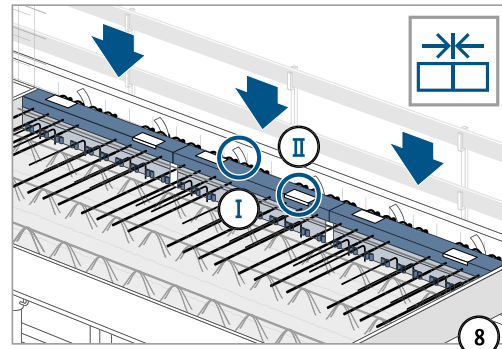
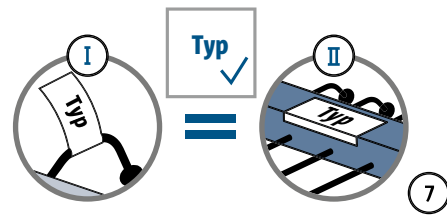
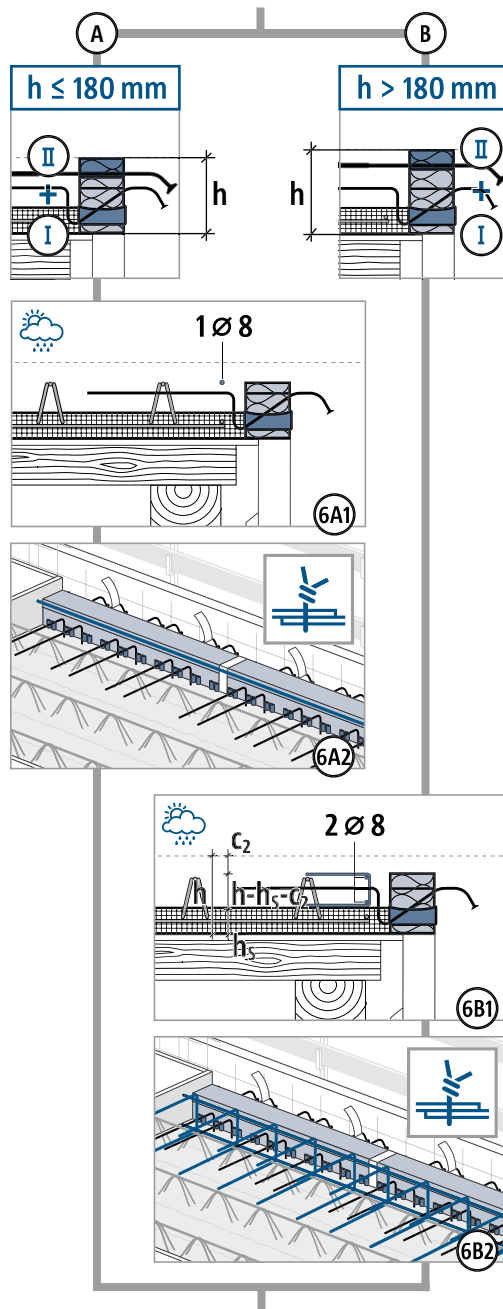


Im markierten Bereich keine Arbeitsfuge, weder horizontal noch vertikal. Den markierten Bereich in einem Guss betonieren!

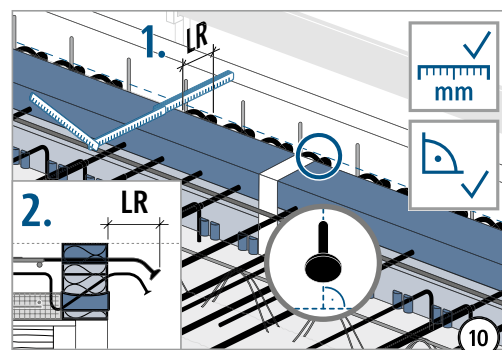
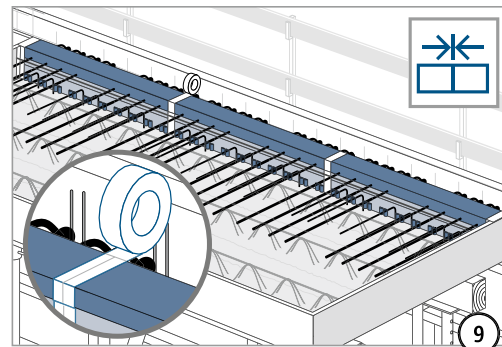


Schalung gemäß Werkplan überhöhen.

Einbauanleitung – Balkon mit Anschluss an Wand nach unten



Oberteil (II) mit Zugstäben unbedingt einbauen!
Auf gleiche Typenbezeichnung achten.

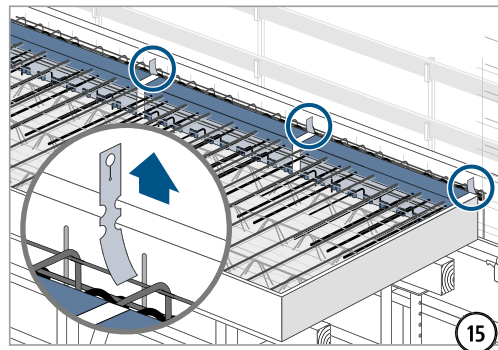
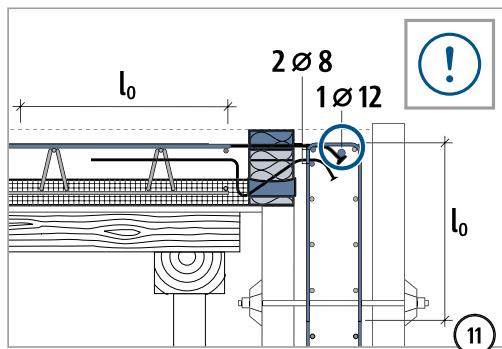


1. Krümmungsebene der Zugstäbe genau lotrecht einstellen, damit alle Ankerteller in ihrem Tiefpunkt liegen! 2. Einbindelänge LR gemäß Typenetikett prüfen!

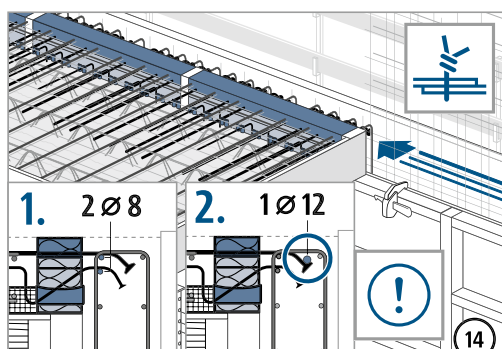
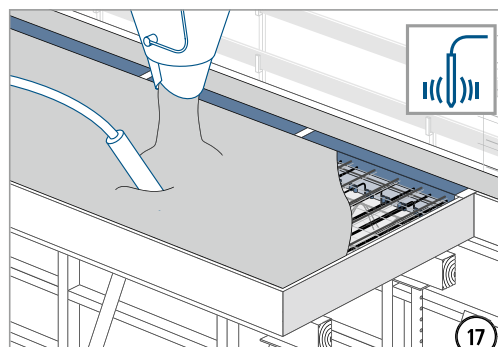
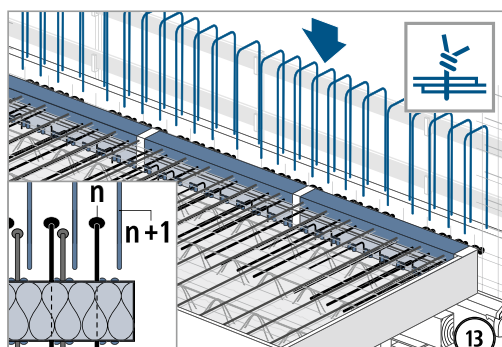
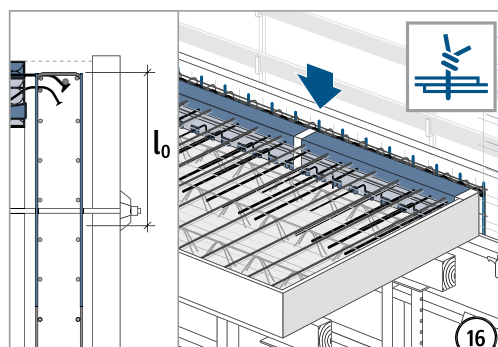
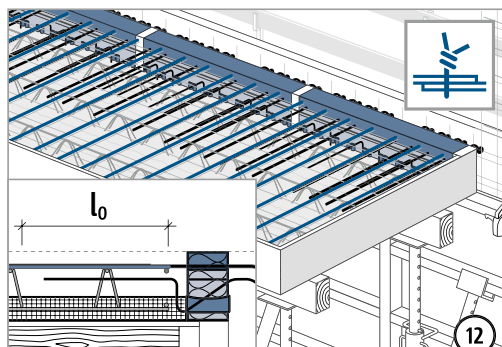
XT/T
Typ KL-O-F

Stahlbeton – Stahlbeton

Einbauanleitung – Balkon mit Anschluss an Wand nach unten

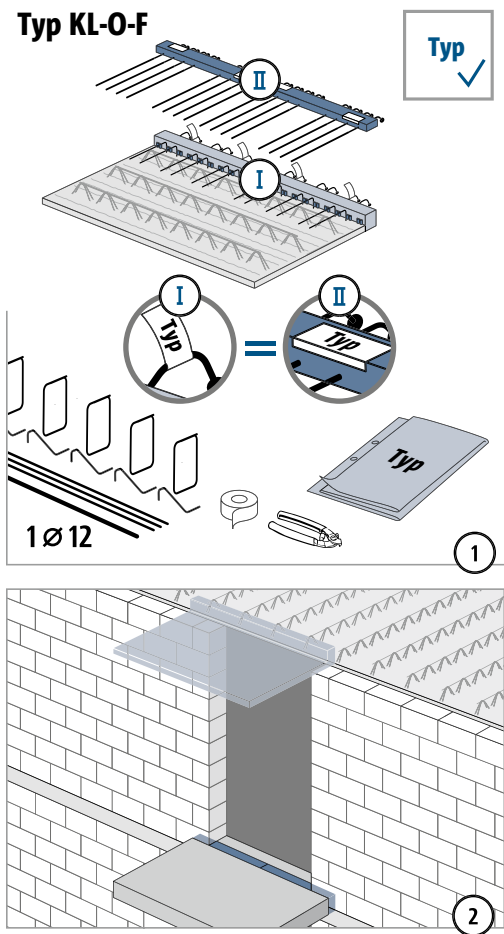


Vor Betonage alle roten Warnhinweise entfernen!



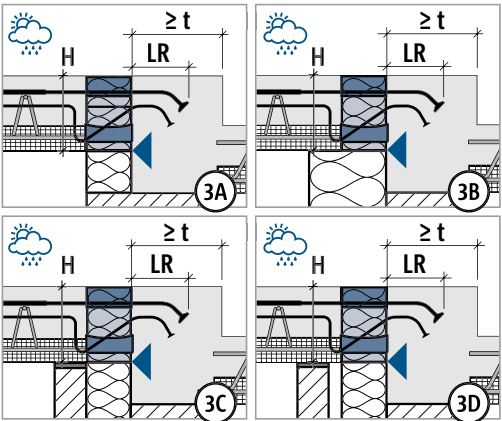
Zulagestäbe mit $\varnothing \geq 8$ mm an Kreuzungspunkte anbinden. Zulagestab mit $\varnothing \geq 12$ mm direkt an Zugstab mit Ankerkopf anbinden!

Einbauanleitung – Balkon mit Höhenversatz nach oben

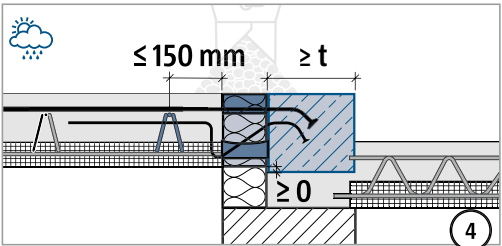


Typ KL-O-F	CV1	
H	LR	t
160 – 210 mm	145 mm	≥ 175 mm
220 – 230 mm	170 mm	≥ 190 mm
240 – 250 mm	190 mm	≥ 210 mm

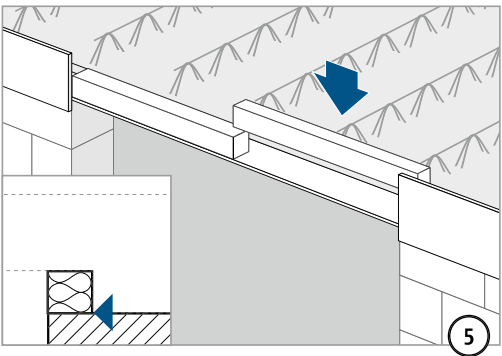
Mindestwanddicke t beachten.



Innenkante Isokorb® direkt an Außenkante Überzug setzen.



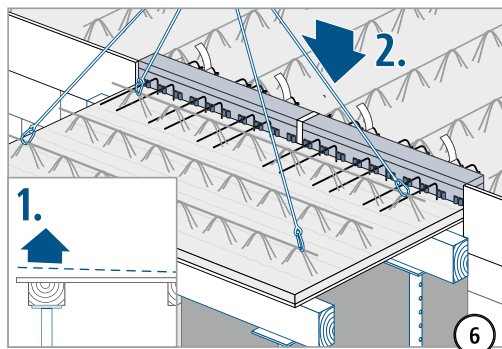
Im markierten Bereich keine Arbeitsfuge, weder horizontal noch vertikal. Den markierten Bereich in einem Guss betonieren!



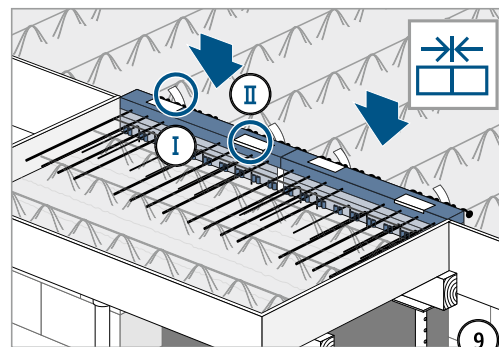
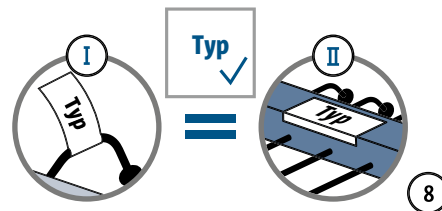
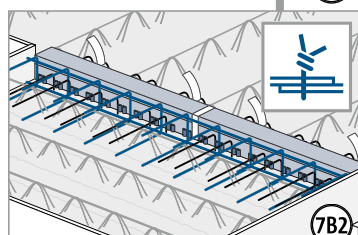
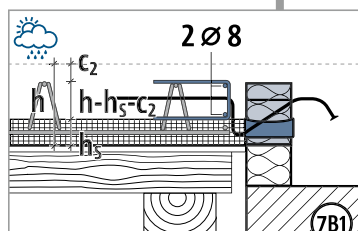
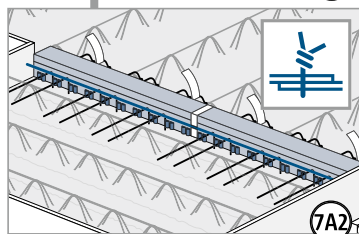
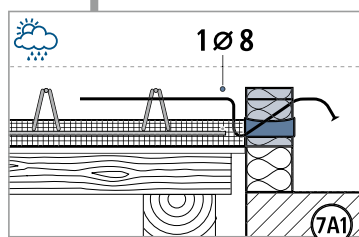
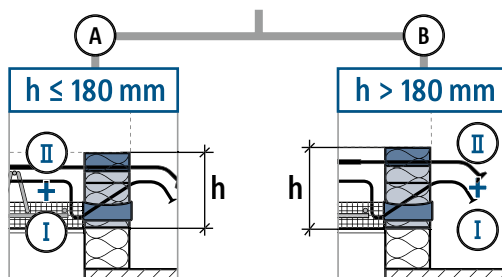
XT/T
Typ KL-O-F

Stahlbeton – Stahlbeton

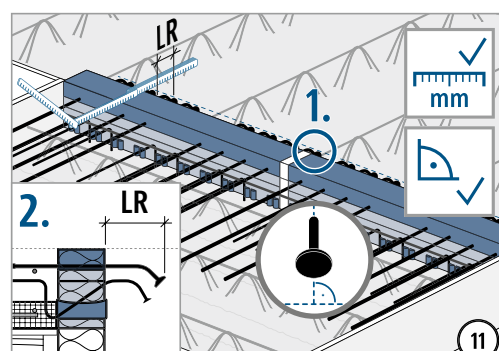
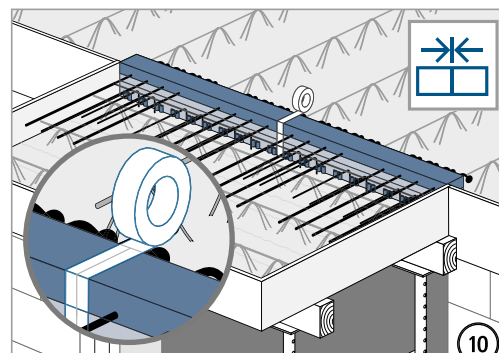
Einbauanleitung – Balkon mit Höhenversatz nach oben



Schalung gemäß Werkplan überhöhen.

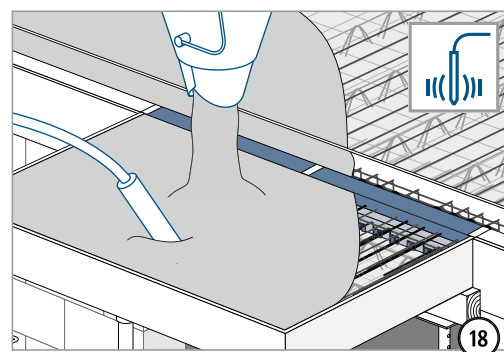
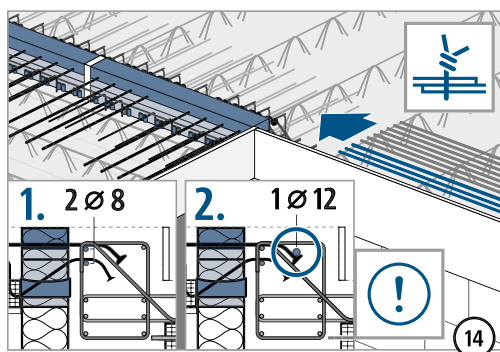
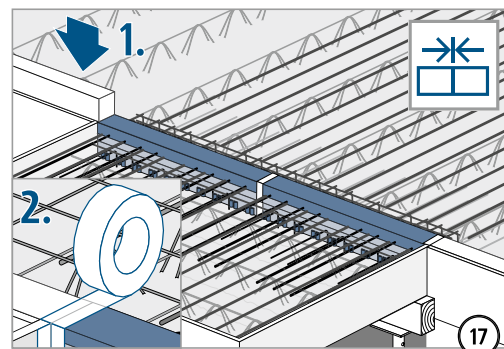
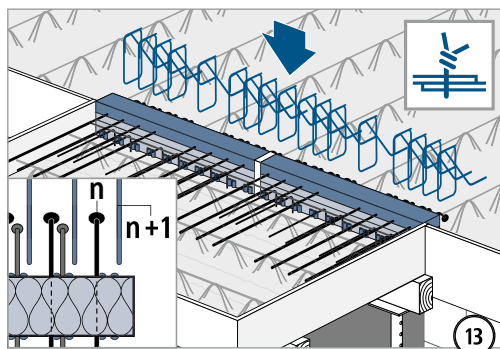
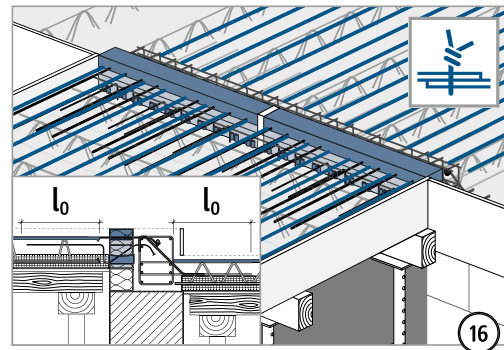
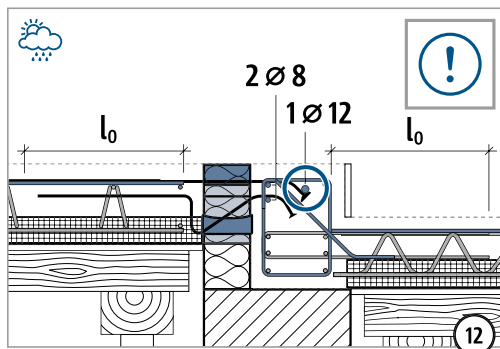


Oberteil (II) mit Zugstäben unbedingt einbauen!
Auf gleiche Typenbezeichnung achten.

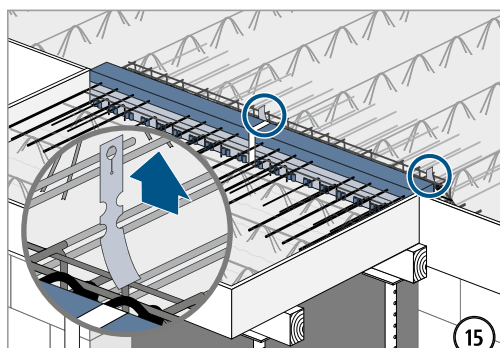


1. Krümmungsebene der Zugstäbe genau lotrecht einstellen, damit alle Ankerteller in ihrem Tiefpunkt liegen! 2. Einbindelänge LR gemäß Typenetikett prüfen!

Einbauanleitung – Balkon mit Höhenversatz nach oben



Zulagestäbe mit $\varnothing \geq 8$ mm an Kreuzungspunkte anbinden. Zulagestab mit $\varnothing \geq 12$ mm direkt an Zugstab mit Ankerkopf anbinden!



Vor Betonage alle roten Warnhinweise entfernen!

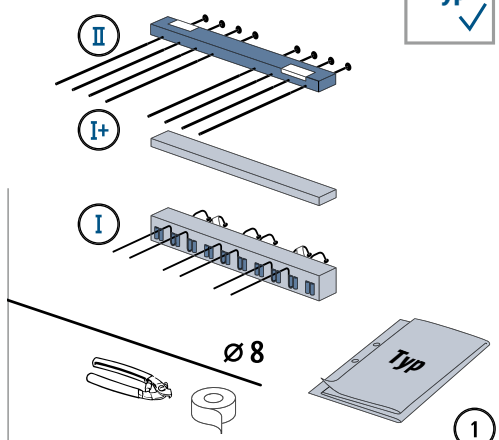
XT/T
Typ KL-O-F

Stahlbeton – Stahlbeton

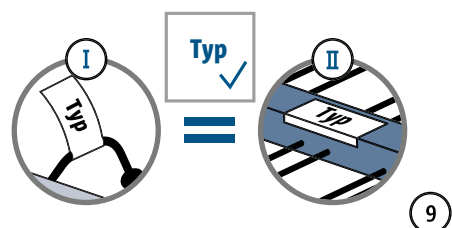
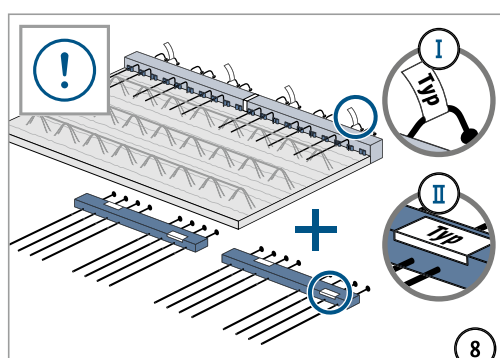
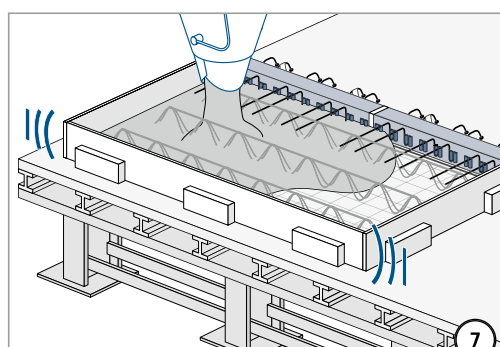
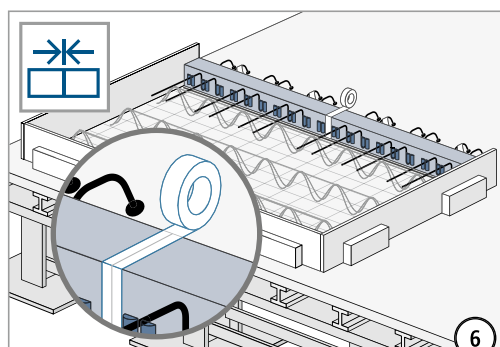
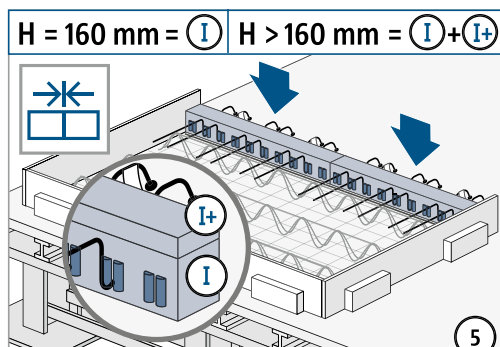
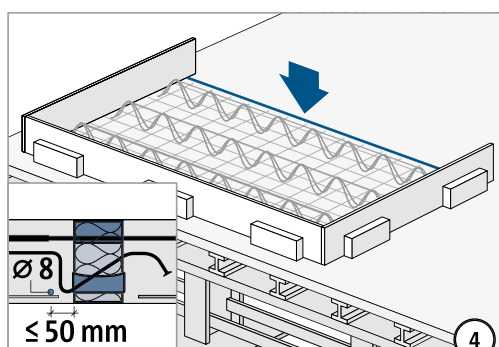
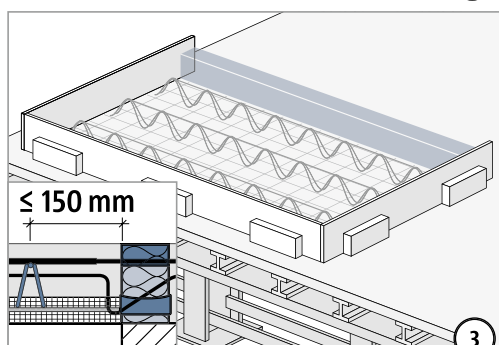
Einbauanleitung – Fertigteilwerk

Typ KL-U-F / Typ KL-O-F

Typ ✓

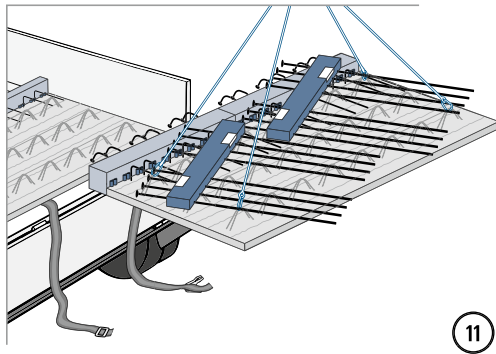
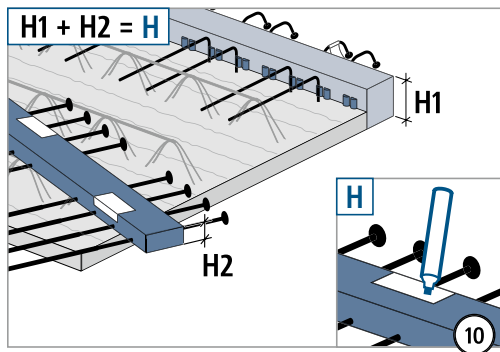


H	=	I	+	I+	+	II
160 mm	=	116	+	–	+	44
180 mm	=	116	+	20	+	44
190 mm	=	116	+	30	+	44
200 mm	=	116	+	40	+	44
⋮		⋮		⋮		⋮
250 mm	=	116	+	3 · 30	+	44



Auf gleiche Typenbezeichnung achten.

Einbauanleitung – Fertigteilwerk

XT/T
Typ KL-O-F

Stahlbeton – Stahlbeton