

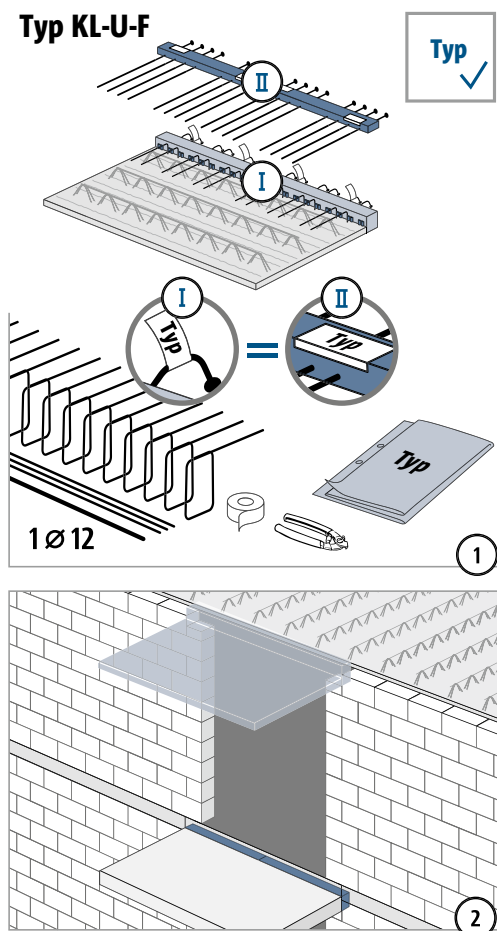
Schöck Isokorb® XT/T Typ KL-U-F

XT/T
Typ KL-U-F

Stahlbeton – Stahlbeton

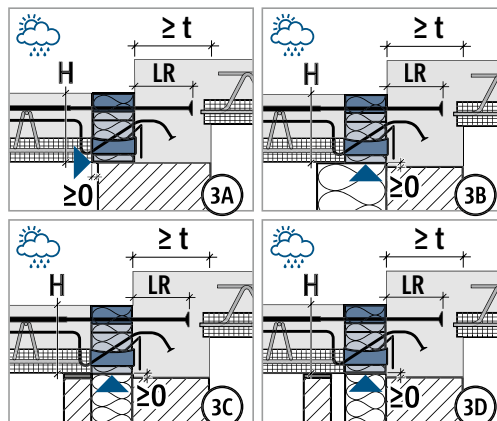
Einbauanleitung – Balkon mit Höhenversatz nach unten

Typ KL-U-F

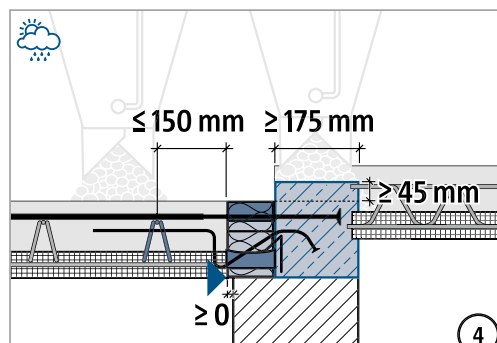


Typ KL-U-F	CV1	
H	LR	t
160 – 190 mm	155 mm	≥ 175 mm
200 – 210 mm	180 mm	≥ 200 mm
220 – 230 mm	200 mm	≥ 220 mm
240 – 250 mm	220 mm	≥ 240 mm

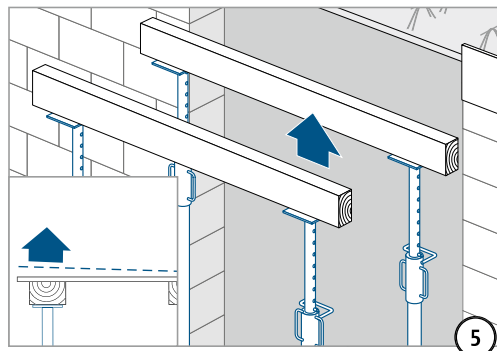
Mindestunterzugbreite t beachten.



3A: Außenkante Isokorb® vor Außenkante Wand setzen. 3B–3D: Unterkante Isokorb® direkt an oder über Unterkante Unterzug setzen.

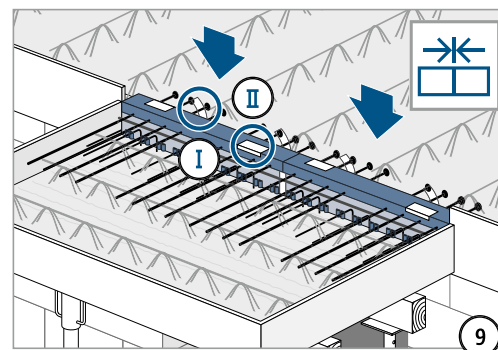
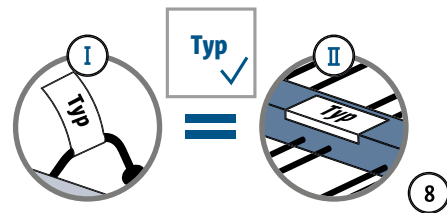
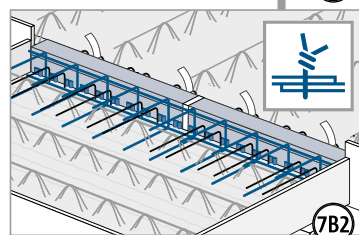
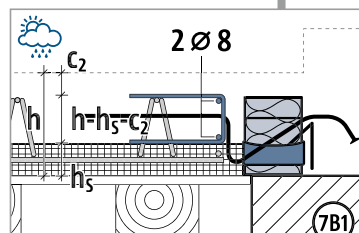
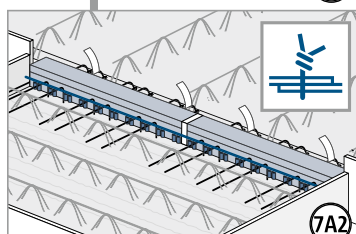
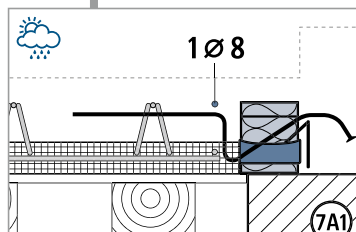
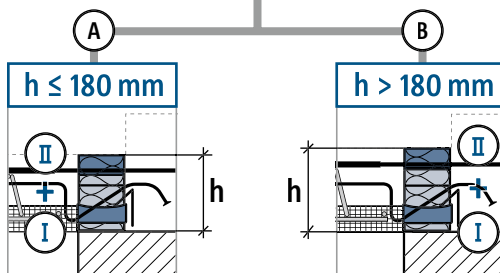
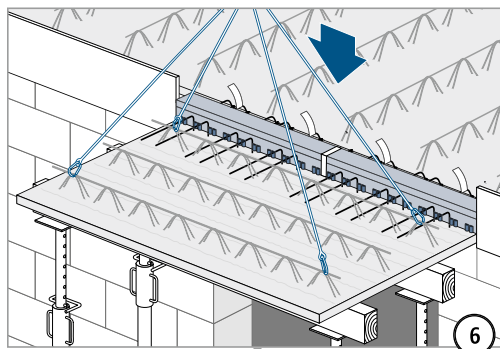


Im markierten Bereich keine Arbeitsfuge, weder horizontal noch vertikal. Den markierten Bereich in einem Guss betonieren!

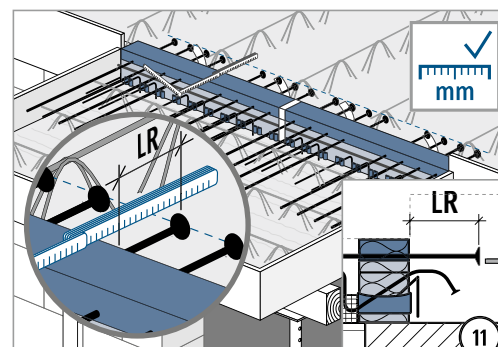
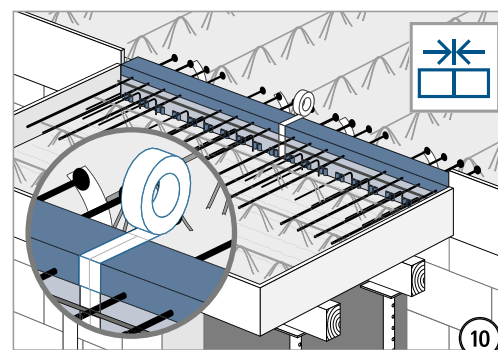


Schalung gemäß Werkplan überhöhen.

Einbauanleitung – Balkon mit Höhenversatz nach unten



Oberteil Ⅱ mit Zugstäben unbedingt einbauen!
Auf gleiche Typenbezeichnung achten.

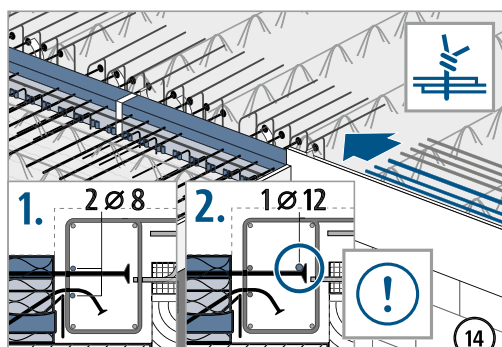
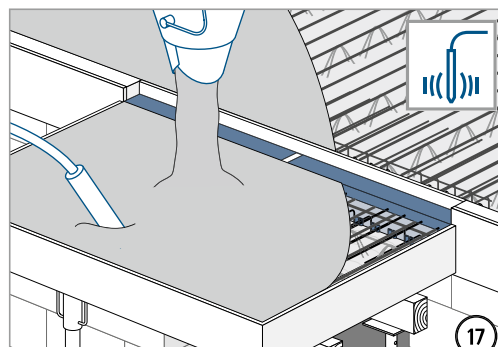
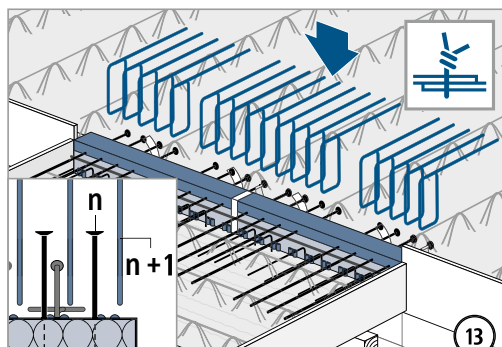
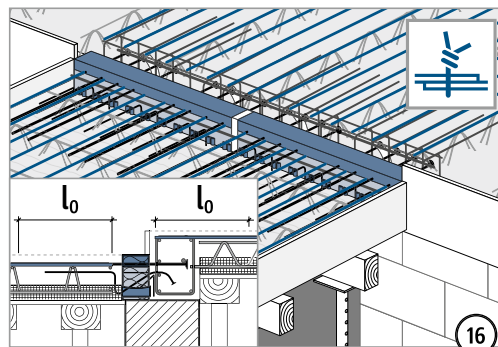
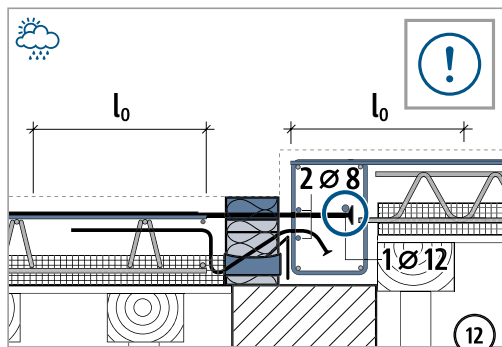


Einbindelänge LR gemäß Typenetikett prüfen!

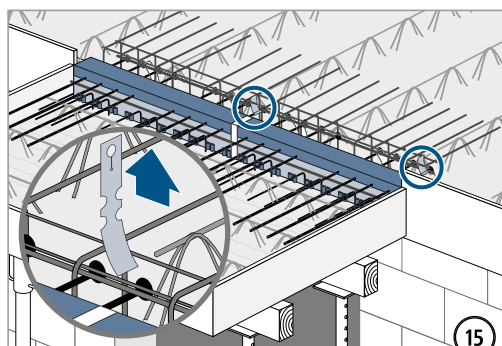
XT/T
Typ KL-U-F

Stahlbeton – Stahlbeton

Einbauanleitung – Balkon mit Höhenversatz nach unten

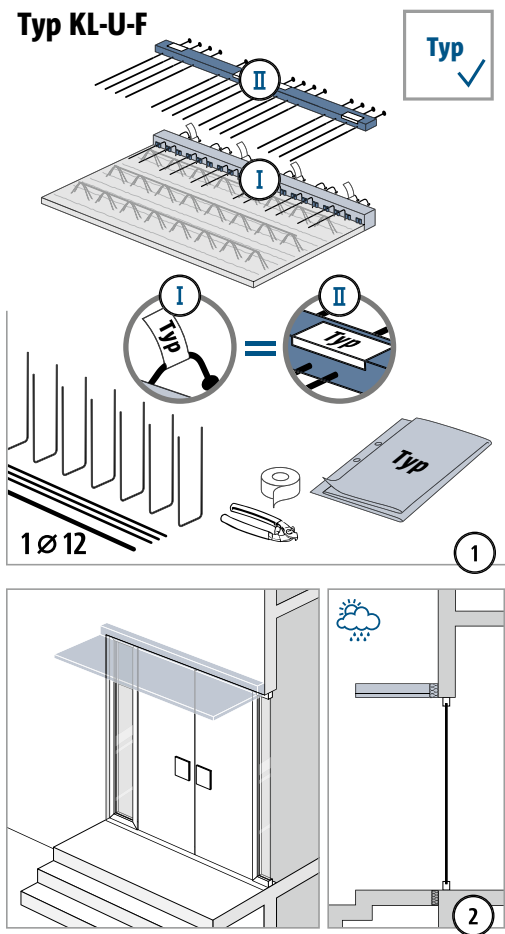


Zulagestäbe mit $\varnothing \geq 8$ mm an Kreuzungspunkte anbinden. Zulagestab mit $\varnothing \geq 12$ mm direkt an Zugstab mit Ankerkopf anbinden!



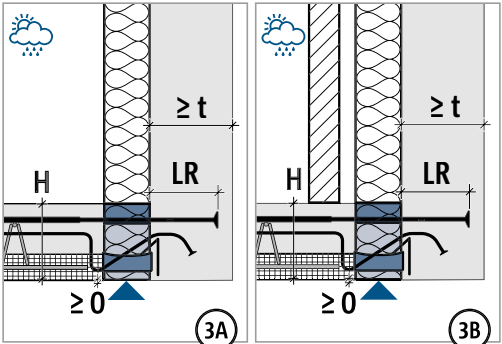
Vor Betonage alle roten Warnhinweise entfernen!

Einbauanleitung – Balkon mit Anschluss an Wand nach oben

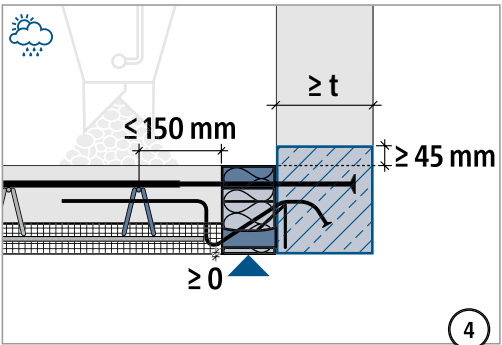


Typ KL-U-F	CV1	
H	LR	t
160 – 190 mm	155 mm	≥ 175 mm
200 – 210 mm	180 mm	≥ 200 mm
220 – 230 mm	200 mm	≥ 220 mm
240 – 250 mm	220 mm	≥ 240 mm

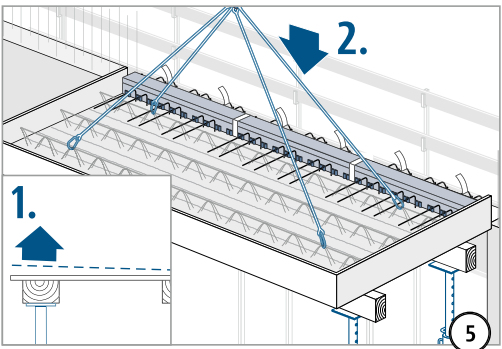
Mindestwanddicke t beachten.



Unterkante Isokorb® gleich oder über Unterkante Wand setzen.



Im markierten Bereich keine Arbeitsfuge, weder horizontal noch vertikal. Den markierten Bereich in einem Guss betonieren!

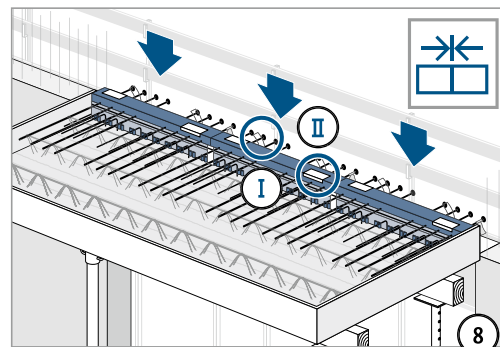
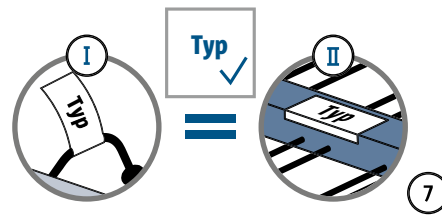
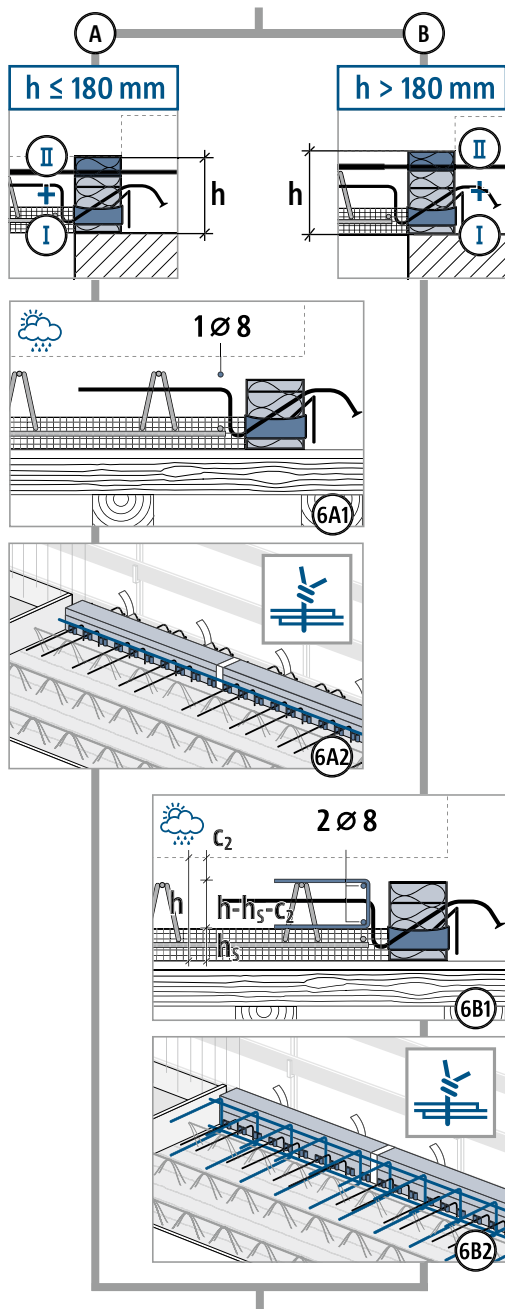


Schalung gemäß Werkplan überhöhen.

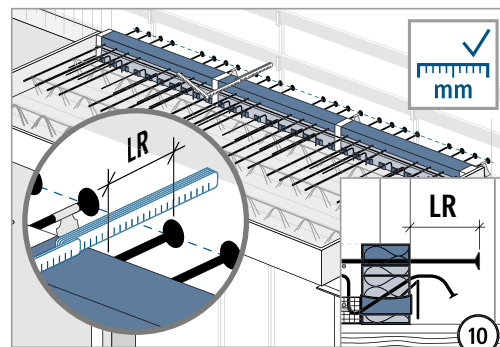
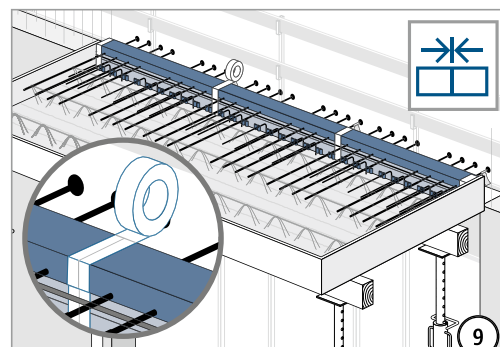
XT/T
Typ KL-U-F

Stahlbeton – Stahlbeton

Einbauanleitung – Balkon mit Anschluss an Wand nach oben



Oberteil (II) mit Zugstäben unbedingt einbauen!
Auf gleiche Typenbezeichnung achten.

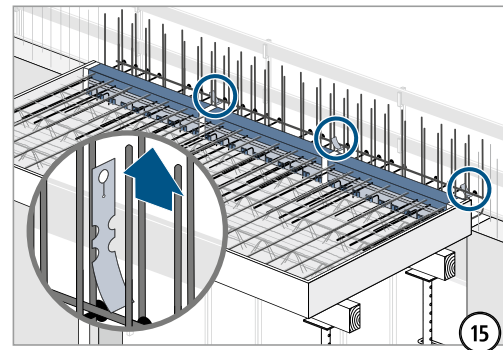
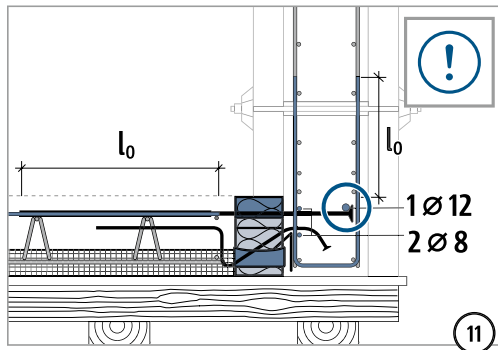


Einbindelänge LR gemäß Typenetikett prüfen!

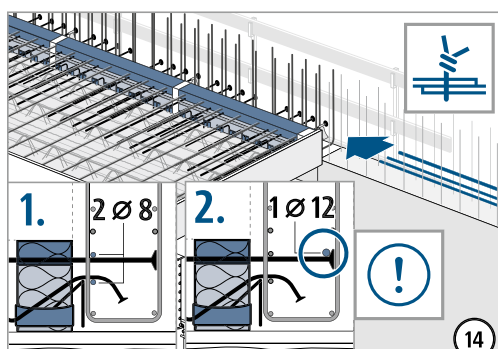
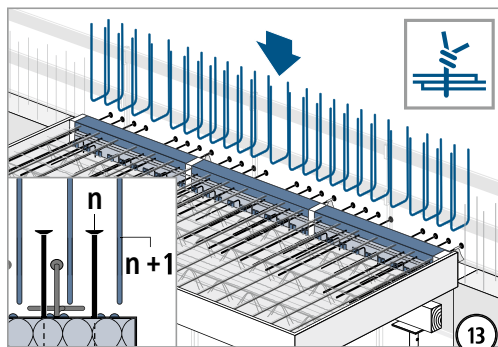
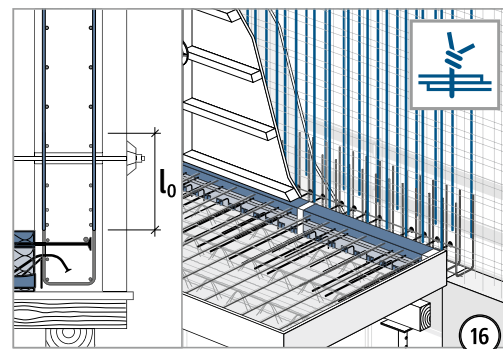
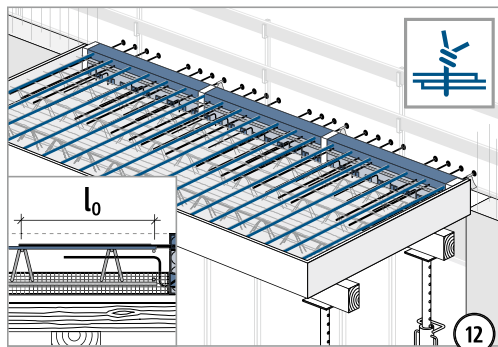
XT/T
Typ KL-U-F

Stahlbeton – Stahlbeton

Einbauanleitung – Balkon mit Anschluss an Wand nach oben



Vor Betonage alle roten Warnhinweise entfernen!



Zulagestäbe mit $\varnothing \geq 8$ mm an Kreuzungspunkte anbinden. Zulagestab mit $\varnothing \geq 12$ mm direkt an Zugstab mit Ankerkopf anbinden!

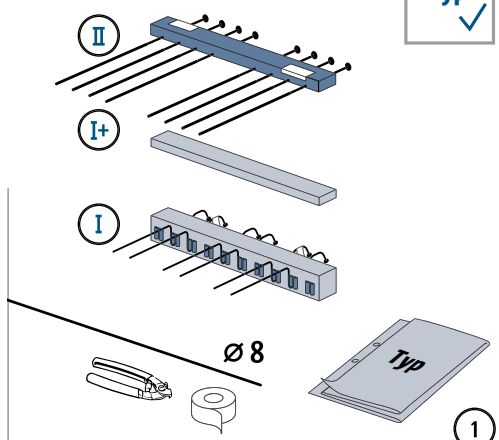
XT/T
Typ KL-U-F

Stahlbeton – Stahlbeton

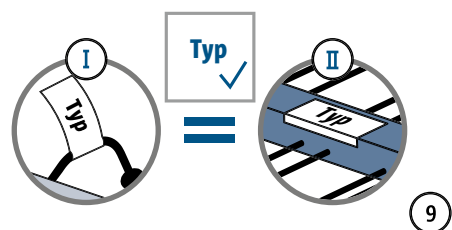
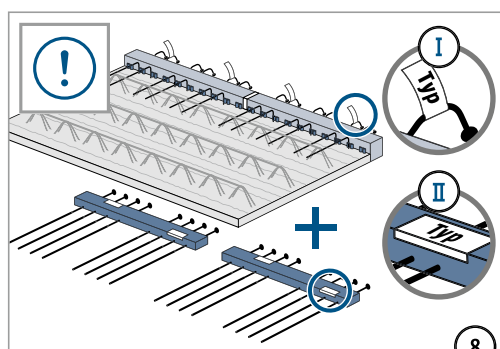
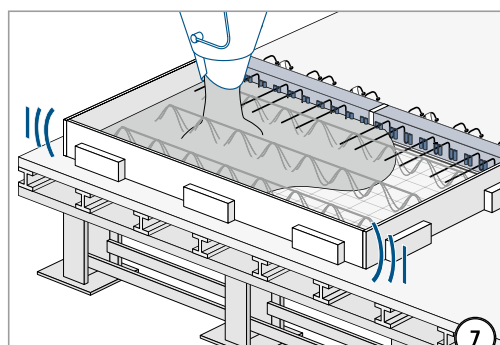
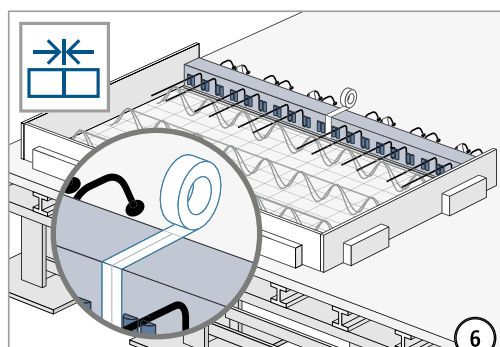
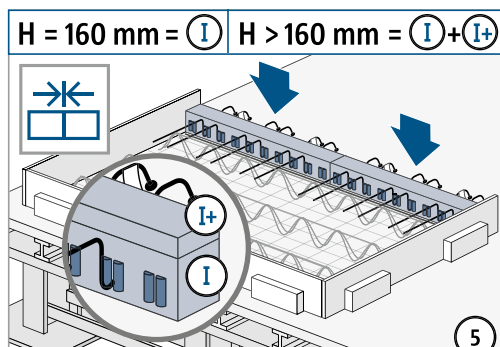
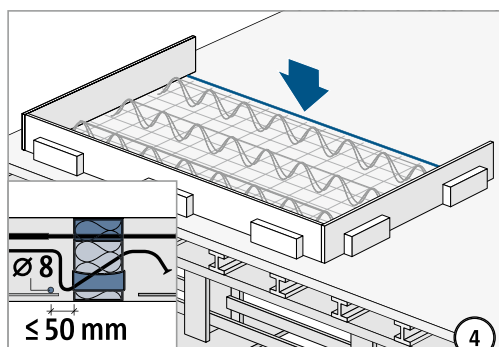
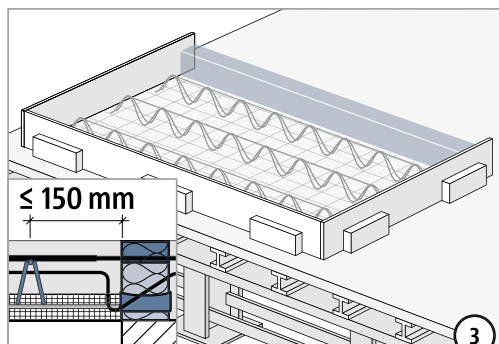
Einbauanleitung – Fertigteilwerk

Typ KL-U-F / Typ KL-O-F

Typ ✓

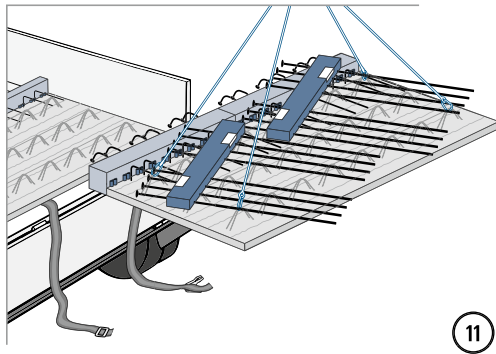
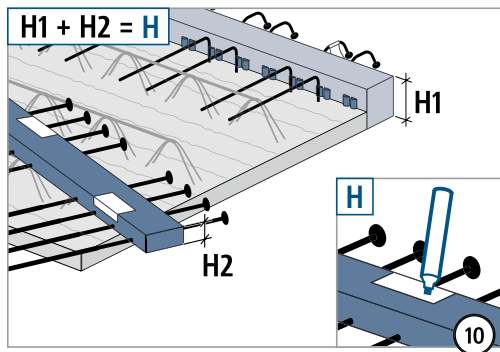


H	=	I	+	I+	+	II
160 mm	=	116	+	–	+	44
180 mm	=	116	+	20	+	44
190 mm	=	116	+	30	+	44
200 mm	=	116	+	40	+	44
⋮		⋮		⋮		⋮
250 mm	=	116	+	3 · 30	+	44



Auf gleiche Typenbezeichnung achten.

Einbauanleitung – Fertigteilwerk



XT/T
Typ KL-U-F

Stahlbeton – Stahlbeton